

CREAM PERM STYLE & TECHNIC

S O V .

MEN'S
PERM

ミアンビューティー www.mian.co.jp

三口産業株式会社

〈本社〉大阪市天王寺区玉造本町6-5 TEL.06-6761-5636 (代)
〈札幌〉TEL.011-815-5775 〈仙台〉TEL.022-301-7966
〈東京〉TEL.03-6417-9585 〈福岡〉TEL.092-409-8351



写真・イラストはすべてイメージです。
本紙掲載の写真、記事等の無断転載・複写を禁じます。



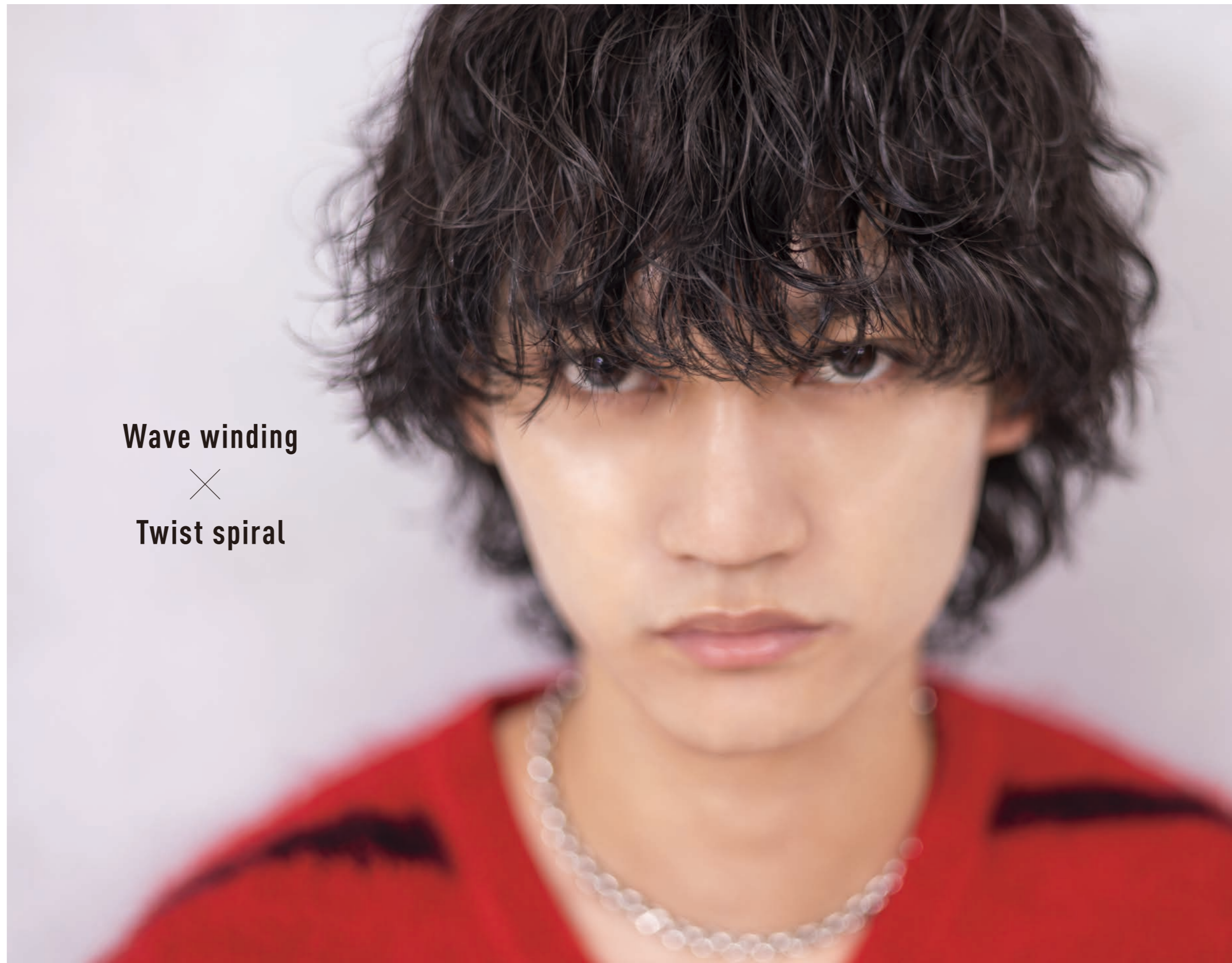
Bleach
×
Spiral perm



Stylist
fifth TOKYO / Keisuke Uchida



Stylist
fifth TOKYO / Keisuke Uchida



Wave winding



Twist spiral

縦落ちスパイラル



ROD ON



1,2段目は逆巻きのスパイラルでボリュームを抑えつつ中間～毛先に動きをプラス。3,4段目はボリュームを出すため、ステムを少しずつ上げていきながら上巻きのスパイラルで巻き納める。そうすることで、1段目から4段目までにボリュームの差が生まれ抑揚のある綺麗なシルエットの縦落ちスパイラルに。



使用ロッド

- 緑 ……9mm
- 水色 ……10mm
- ベージュ ……11mm
- ピンク ……12mm
- オレンジ ……13mm
- 紫 ……14mm
- 青 ……15mm

MODEL DATA



- 輪郭 ● ● ▼ ■
- 髪質 ■ 柔らかい ■ 普通 ■ 硬い
- 毛量 ■ 少ない ■ 普通 ■ 多い
- クセ ■ 無し ■ 弱い ■ 強い

- 履歴 プリーチ毛
- ・根元:リタッチを繰り返し行っている
 - ・毛先:3回程プリーチ

USE IT!



【全頭】ACクリーム10

選定理由

プリーチで傷んでいる髪に優しくアプローチしたかったためACクリーム10を選定

このような髪におすすめ

プリーチ毛

PROCESS

1 前処理



汚れやシリコンを落とし、ムラなくカールがつくように、乾いた髪にプレアウトローションを塗布し、揉みこむ。その後、軽くシャンプーをしセット面にてPPTローション▶CMCローションの順で塗布。

POINT <ダメージが強い場合>ダメージ部分にCMCクリームを塗布すると質感が柔らかくパサつきが抑えられる

2 1液塗布・ワインディング



髪を巻く場所に、1液を塗布。アンダーはボリュームを出さずに、外に流れる巻きを作るため、毛先巻きの逆巻きスパイラルで巻いていく。

POINT プリーチ毛の場合、テンションをかけず、優しく巻き納める

サイド巻き納め



3 テストカール



【ハチ周り】ボリュームを出さないよう、根元まで巻き込まない中間巻きの逆巻きスパイラルで巻く。



【ハチ上トップ】ボリュームを出すため、オンベースでテンションをかけずに中間～毛先付近から上巻きスパイラルで巻く。

POINT スライスが毛先の厚みが均一になるようにとる



4 中間水洗



【放置時間:7分】根元・中間・毛先のカールが均一についているか確認。毛先だけにカールがついていた場合は先に毛先を外す。



6～7割程度還元させた後、1液のクリーム感がなくなるまでしっかり洗い流し、その後クープ5～10分放置。

POINT 洗い流しが甘いと2液の酸化不足やダメージに繋がるため、プリーチ毛は特にしっかり洗い流す

POINT ロッドが緩んだまま放置してしまうと、カールの仕上がりに影響する(緩くなる)ため、ロッドが緩まないように弱めの水圧で流す

5 2液塗布



アプリケーションで2液を満遍なく塗布して、3分放置。

6 水洗・後処理



2液をしっかり洗い流した後、髪の状態を安定させるため、バッファローションをアプリケーションで塗布して馴染ませ、洗い流した後アフタートリートメントで仕上げ。

7 ドライ



タオルドライ後、リペアエマルジョンとウェーブメイクフォームを塗布。毛先に水分が残るように根元を中心に弱風で6割ウェットを目安に乾かす。

POINT 毛先を乾かしすぎた場合は水を手に付け、スタイリング剤をつけるように髪に均等に揉みこむ

8 スタイリング



ニュアンスジャムを揉みこむように満遍なく塗布。この時、手を濡らせた状態でスタイリング剤を付けると髪がひっかかりにくくなる。

FINISH!

波巻きツイスパミックス



ROD ON

襟足を外ハネベースで作リ、シルエットを固定。襟足の上はボリュームを落とした縦落ちの逆巻きツイスパと上巻きのツイスパをミックス。サイドのアンダーにはボリュームを落とした縦落ちの質感を。ミドルは外ハネの波巻きで外ハネのシルエットを作り、トップは上巻きのツイスパでボリュームを出したスタイル。



使用ロッド

- 水色 ……10mm
- ピンク ……12mm
- オレンジ ……13mm
- 紫 ……14mm
- 青 ……15mm
- 黄緑 ……17mm
- 黄色 ……20mm

MODEL DATA



- 輪郭 ● ● ▼ ● ●
 髪質 ■ 柔らかい ■ 普通 ■ 硬い
 毛量 ■ 少ない ■ 普通 ■ 多い
 クセ ■ 無し ■ 弱い ■ 強い
- 履歴 ・根元~3cm:新生毛
 ・中間~毛先:ストレート 縮毛矯正 パーマ履歴あり

USE IT!



- 【根元】Cクリーム90
- 【毛先】ACクリーム30

選定理由

毛先のダメージが気になったため、毛先は酸性のACクリーム30でダメージを抑え、根元は新生毛のためアルカリのCクリーム90を選定

このような髪におすすめ

カールが付きやすい新生毛に対し、毛先がとてもダメージしている場合

PROCESS

1 前処理



乾いた髪にプレアウトローションを塗布し、揉みこんだ後、洗い流し、軽くシャンプーをする。その後、セット面にてPPTローション▶CMCローションの順で塗布。

2 1液塗布・ワインディング



【顔周り アンダー】
毛先の厚みが均一になるようにスライスに分けとった後、根元部分をねじる。



【顔周り アンダー】
逆巻きの場合、ロッドは毛束をねじった方向とは逆向きに巻き納める。



【サイド フロント】
ボリュームを落とすように波巻きで巻く。

POINT

ハチ周りはボリュームを抑えたいためオンベースで根元まで巻き込まないように巻く



サイド巻き納め



POINT

顔周りがベタツしやすい方の場合、ロッドの本数を偶数にして毛先を外に流すように巻く



3 テストカール



【バックトップの2線】
ツイスパの中間巻きで、毛先にテンションをかけず、ねじった方向と同じ向きに上巻きで巻く。トップはボリュームを出すため根元だけねじりオンベースの上巻きで巻く。

4 中間水洗



【放置時間:8~10分】
放置後ロッドを1本外し、根元・中間・毛先のカールが均一についているか確認。毛先のみカールがついていた場合、先に毛先を外す。

5 クリープ



7割程度還元したら、1液のクリーム感がなくなるまでしっかり洗い流す。洗い流しが甘い2液の酸化不足やダメージに繋がるため、しっかり洗い流す。



水洗後ラップを巻き、クリープ5分放置。

POINT

<クセがある方、毛先が跳ねやすい方、軽い質感の方の場合>
毛先にテンションをかけると毛先が一番カールがついてしまうため中間~根元から巻き始めることを意識し、毛先は挟むだけでテンションをかけないように巻き納めることで綺麗な縦落ちができる

POINT

ロッドが緩んだまま放置をしまうと、カールの仕上がりに影響する(緩くなる)ため、ロッドが緩まないように弱めの水圧で流す

6 2液塗布



アプリケーションで2液を満遍なく塗布して、3分放置。

7 水洗・後処理



2液をしっかり洗い流した後、髪の状態を安定させるため、バッファーローションをアプリケーションで塗布して馴染ませ、洗い流しアフタートリートメントで仕上げ。

8 ドライ



タオールドライ後、放射線状に髪を梳かし、リペアエマルジョンとウェーブメイクフォームを塗布。毛先に水分が残るように根元を中心に中風で乾かす。

9 スタイリング



ニュアンスジャムを揉みこむように満遍なく塗布。この時、手を湿らせた状態でスタイリング剤を付けると髪がひっかかりにくくなる。

POINT

毛先を乾かしすぎた場合は水を手に付け、スタイリング剤をつけるように髪に均等に揉みこむ

FINISH!



fifth TOKYO
内田 佳佑

1995年生まれ。東京都出身。ハリウッド美容専門学校出身。新卒で都内サロン入社後、2019年にfifth入社。現在、メンズパーマ×ウルフのデザインがSNSで話題に。また、fifth社内では、全店舗を統括するゼネラルマネージャーとして従事。2022年より、fifthを代表してオンライン、オフライン問わず全国セミナーを担当し、活躍中。業界誌撮影、大手メーカータイアップ、各種セミナーなど多岐に渡り活躍中の、現在業界大注目のスタイリスト。

ブリーチパーマでもバサつきもなく柔らかい仕上がりにできるので本当にすごいなって思いました！

その中でもACTIOが単品でもブリーチ毛に綺麗にかかると本当に使いやすいです。

SOVは酸性からアルカリまで幅広いラインナップなので、色々な髪に対応できると仕上がりの質感がすごく柔らかくて使えます！

ワイディング自体も巻きやすくパーマに苦手意識のある方でも入りやすく巻き方と知識があればミスも少なくなるので、それもメリットかなと思っています。

薬液の使い分けがしっかりできるので根元の新生毛と毛先の傷んでる髪に対し、しっかりブローチができ、仕上がりが柔らかい質感になることがクリームパーマのメリット。

クリームパーマで
柔らかい質感を



SOV.

どんな髪でも、ヘアデザインは「キレイにアソブ」
ダメージ・髪質・髪色を問わず、なめらかな指通りと艶髪へ

- a.ソヴ ACクリーム10 400g b.ソヴ ACクリーム30 400g c.ソヴ ATクリーム50 1剤 400g d.ソヴ ラクトン 1A 400g e.ソヴ ラクトン 1B 32mL
- f.ソヴ Cクリーム90 400g g.ソヴ Cクリーム120 400g h.ソヴ ローション2剤 400mL i.ソヴ プロムクリーム 400g j.ソヴ プレアウトローション 400mL
- k.ソヴ PPTローション 400mL l.ソヴ CMCローション 400mL m.ソヴ CMCクリーム 400g n.ソヴ パフパーローション 400mL



noffy

髪にもON/OFF習慣を。時間に追われるオンの日も、
気分を変えたいオフの日も、スタイル決まる。

- a.ノフィ リペアオイル 95mL b.ノフィ リペアエマルジョン 95g c.ノフィ ハードワックス 60g
- d.ノフィ ニュアンスジャム 110g e.ノフィ ハードジェル 200g
- f.ノフィ ニュアンスミルク 85g g.ノフィ アレンジワックス 80g h.ノフィ フォルムメイクスプレー 180g
- i.ノフィ ホールドスプレー 180g j.ノフィ グロススプレー 180g
- k.ノフィ ウェーブメイクフォーム 220g

DressCoat
Cosme



根元もリッジを効かせたカールも難なくこなしてしまう
パフォーマンス。スタイルに輝きを与え、
毛先へのダメージレスにこだわった「カーリングコスメ」。

- a.ドレスコートコスメ ローション L30 400mL b.ドレスコートコスメ ローション L60 400mL
- c.ドレスコートコスメ セカンドローション 1,000mL



各商品の詳細はMIAN HPをご確認ください。



MIAN BEAUTY
Instagram